

# THERMAL PRINTER DAYIN80 IMPRESORA TÉRMICA DAYIN 80



## MOD. QTM-58306



BLUETOOTH®



250mm/s



USB



AUTOMATIC CUT  
CORTE AUTOMÁTICO



80mm

Please read carefully before using your equipment  
and save it for future reference. (Page 2)

Por favor lea cuidadosamente antes de usar su equipo  
y guárdelo para uso de futuras consultas. (Página 48)

## USER MANUAL / MANUAL DE USUARIO

# About This Manual

---

Thank you for purchasing the Qian DAYIN 80 thermal and receipt printer.

This manual can help you learn how to use the product efficiently. Please read it before using the product and keep it for future reference.

## Note

Due to our constant efforts to improve product function and performance, our company reserves the right to change the hardware and software specifications in the manual without prior notice.

If you find any error or omission in the content of this manual, please contact us for proper advice, thank you very much.

Without the prior written authorization of our company, the contents of the corresponding manual attached to the product must not be reproduced, transmitted, transcribed, stored, etc.

## Statement




This is a type A product, it may cause radio interference in your environment, if this device causes interference that is undesirable please consider the use of the product where it does not interfere with other devices.

# Safety Precautions

---

This section presents important information intended to ensure safe and effective use of this printer.

## **WARNING:**

-  Scratch Warning: Never try to touch the auto cutter or jagged teeth.
-  Scald Warning: To avoid being burned, please do not touch the printer head.
-  Shock Warning: Please cut off the power before you Plug/Unplug the power cable from the printer.

## **Cautions:**

- 1) Please apply the power adapter to a stable voltage (110-220V ), please do not use other devices on the same power outlet to avoid voltage fluctuation.
- 2) Install the printer on a flat and stable surface to avoid printer suffered from any vibration and shocks.
- 3) If water or other liquid spills into the printer, unplug the power cord immediately and contact your dealer or service center for advice.
- 4) Disconnect the power cord if the printer is idle for a long time.
- 5) Please ensure the switch button is “off” before you plug the power cord.

---

6) The printer should only be disassembled or repaired by a technician.

7) Please strictly follow the recommended use tips of this manual.

## 1.Product Information

### Main features of the DAYIN 80 thermal printer

- High-quality printing,High-speed and strong stability;
- Interface ( Serial RS232 / RJ45 Ethernet / USB / Bluetooth/ WiFi )
- Android device can be supported if connect with USB / Bluetooth/WiFi methods;
- IOS device can be supported if connect with RJ45 Ethernet / Bluetooth/WiFi method

## 1.1 Technical Parameters and Features

Printer Method	Line Thermal
Print Speed	300mm/sec (80-III type) ;250mm/sec (80-II type)
Fonts	Simplified Chinese 24x24 point. support GB18030 font library,support Taiwan and HK traditional(complex font), Korean and Japanese
Character Size	576dot/line or 512dot/line ANK Character Font A:12*24dot,1.5(W)*3.0(H)mm Font B:9*17dot,1.1(W)*2.1(H)mm FontC:9*24dot, 1.1(W)*3.0(H)mm Simplified/Traditional:24*24dot,3.0(W)*3.0(H)mm
Extended Character Table	OEM437/Katakana/OEM850/OEM860/OEM863/OEM865 WestEurope/Greek/Hebrew/EastEurope/Iran/W- PC1252/OEM866/OEM852/OEM858/IranII/Latvian/ Arabic/PT151,1251/OEM747 /WPC1257/Vietnam/OEM864/Hebrew/WPC1255/Thai
Logo / Trademark	Download and printing support
Interface	Serial / USB / Ethernet / Bluetooth / WIFI( option)
Print Command	ESC/POS Command
Roll Width	79.5±0.5mm(Print Width72mm)
Roll Diameter	80mm
Paper Thickness	0.06-0.08 mm
Power Supply	DC24V / 2.5A
Auto Cutter	Full / Partial Cut
Codes type	UPC-A / UPC-E / JAN13(EAN13) / JAN8(EAN8) / CODE39 / ITF / CODABAR / CODE93 / CODE128 / QR CODE
Temperature	0-45°C
Contrast Humidity	10-80%
Driver	Win2000 / Win2003 / Win XP / Win Vista / Win7 / win8 / win10 / Linux

## 2.Communication Ports

---

### 2.1 Universal Serial Bus (USB Port)

Connect the printer with the standard usb cable(usb device types are automatically) , once printer is connected with the PC, install the driver , then choose the corresponding port accordingly.

### 2.2 RJ45 Ethernet Port (10M/100M) (suitable for 80-III type)

With this port, we can use the network cable and connect the computer directly, communication and the port number is 9100;

### 2.3 RS232 Serial Port

RS-232 is developed according to the EIA standard asynchronous transmission, the specification as following:

- Data transmission: serial interface
- Synchronization: asynchronous
- Signal Level: +5.4V Serial RS232 Level,logic 1:-5.4v, logic 0: +5.4V
- Hardware Flow Control: Hardware
- Baud Rate:9600bps to 115200bps( Optional )
- Data Length: 8 Bits
- 1bit Stop Bit: 1Bit
- Parity: None

The wiring method of the serial interface printer following the standard rules of Serial Interface EIA standard. Consumer can get the current default baud rate from “ Print Test Page ”and also can adjust the baud rate via DIP switch ( DIP switch is on the bottom of the printer )

## 3. Basic Function Operation

---

### 3.1 Indicator Light & Printer Status

The printer has 3 Led Indicators( Power / Error and Paper Out ), Power indicator will lights on once power is plugged in. And Error Led will lights on when any error arose ( Paper Out / Temperature is too high / mal-position of the carriage unit on the print head ); We can press the “FEED” button to test the paper feeding function if the power indicator looks well.

### 3.2 Printer Operation

- Switch on: Ensure the adapter properly connected with the printer, press the switch on the “1” position, printer turns on.
- Switch off: Press the switch on the other side “0”.
- Paper Feeding: Press “ FEED” button when powers on, paper will keep running & stop to run when loosen this button.
- Self Printing Test : Switch off the printer then press “FEED” button and do not release. Press the “POWER” button at the same time till the “ PAPER OUT” indicator on, release the button then we can read the current setting from the test page.
- Hexadecimal printing: Power off the printer, press “FEED” button & do not release, press “POWER” button at the same time until the “ PAPER OUT” indicator on, release the “FEED” button about 3 seconds after the “ PAPER OUT” indicator off , then the printer run into Hexadecimal printing model. The way to quit Hexadecimal printing model is just restart the printer.

## 4.Cleaning Of the Printer

---

We need to clean the print head if problems as below.

1. Printing is not clear, but thermal paper is ok.
2. Some columns on the printed pages are not clear.
3. Alimentación de papel ruidosa.

### **Cleaning steps**

1. Turn off the power,open the printer cover and take off the paper roll.
2. We have to wait for a while if we just finished the printing.
3. Use a soft brush or wrung-out ethanol immersed cotton to clean the print head. Remember to turn on the gear while lubricating to ensure a completely lubricated;
4. Close the cover once cleaning done and try it later.

### **Cautions:**

Make sure the power of the printer is turned of during the maintenance.

Hands or other metal tools away from the surface of the printer head,do not use tweezers to scratch the surface of the printer head and other sensitive parts.

Do not use gasoline,acetone and other organic solvents for printer head cleaning.

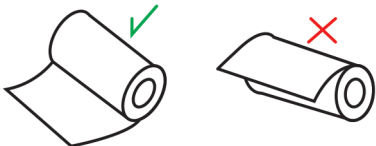


# 5. Installation Wizard

---

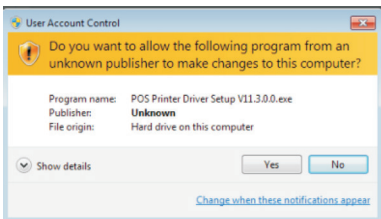
## 5.1 Hardware Connection

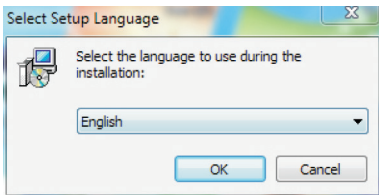
Ensure all the cables connected correctly( e.g. Adapter / Interface Cables / RJ-11 cable ) . Open the cover and load the paper rolls and cartridge ( Paper Loading Direction as below ) .



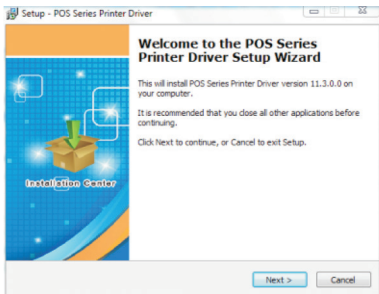
## 5.2 Driver Installation

1, Enter the DC driver, click the related files(printer driver software of 58mm/80mm series)and install.the installation language will be shown as below.

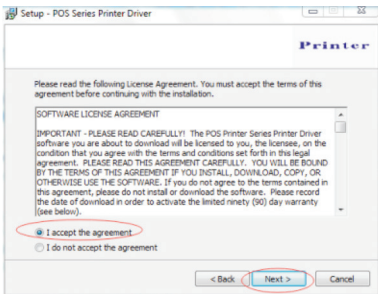




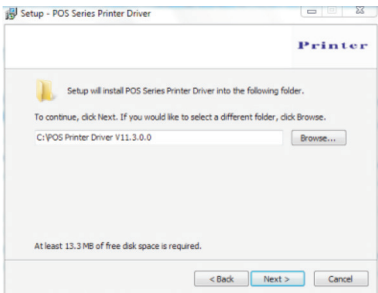
2 - Select the language you need and click the button "Confirm", and show the image as below, then click the button "next step".



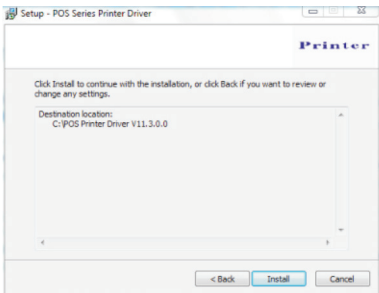
3 - Please read the related terms carefully, and install it as agreed as below



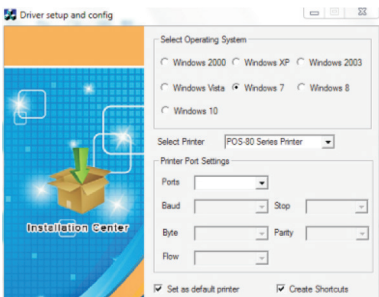
4 - Click "next step" and show as below (customer is available for modifying channel of driver installation or default one).



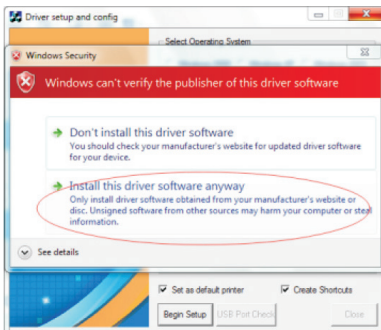
5 - Click the button "next step" again and show as below and install it:



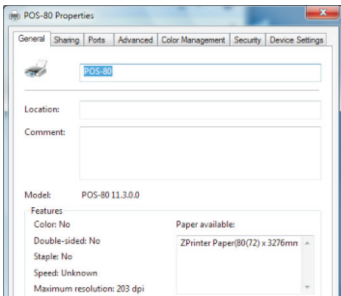
6 - After installation, the related interface will be shown as below, select operation system of your computer and printer model, click "USB port for testing", if you communication with USB port, USB port of computer will be identified automatically. Click the button "next step" and install continuously as below :



7 - Click the button "Start Installation" and shown as below. And select installation:



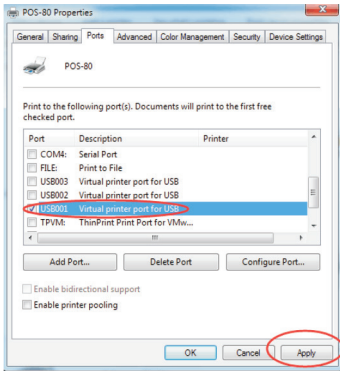
8 - Finish the driver installation as below.



---

## 5.2.1 USB Port Connection ( If your desired port is USB ) .

1: Open “ Properties “ then choose “ Ports ”

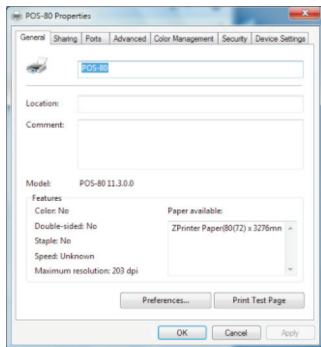


We can see many usb ports if there is other usb printer used in this PC. Select the unoccupied usb port and click “Apply”.

Remarks: Ensure the printer is power on & cable connects to the computer for the 1st time use. Or we can not find “USB001” ; check if we can find “ USB Print supporting ”in below location :

Path: My Computer - Properties - Management - Devices Manager - Universal Serial Bus Controller ), if not , please recheck the cable and printer connecting way.

2: Click “ General ”and let back to this step then “ Print Test Page “.



If the print test page works well, that means all settings are ok.

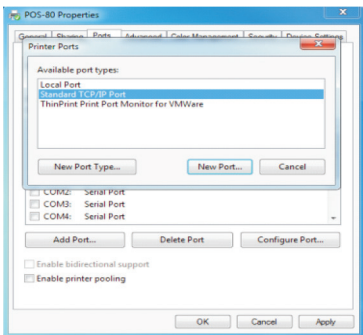
Remarks: If “Printer Error”, we should go back to “Ports” and try the USB ports one by one until it is ok.

### 5.2.2 Ethernet Connection (If your desired port is Ethernet)

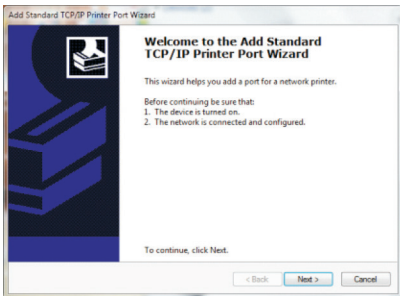
1: Get the IP address from a Self Printing Test Paper

Switch off the printer then press “FEED” button and do not release. Press the “POWER” button at the same time till the “ERROR” indicators on, release the button about 1 second after the “ERROR” indicators off.

Then we can read the current setting from the self printing page. ( Default IP Address is : 192.168.1.100 ) Open “Properties” then click “Ports”, as below images shown:

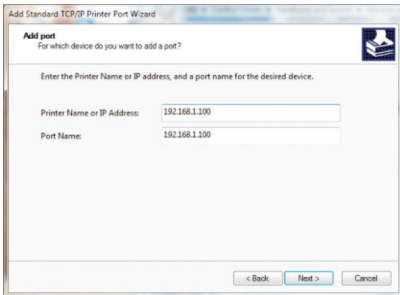


2: Select “Add Port”we can see below image.

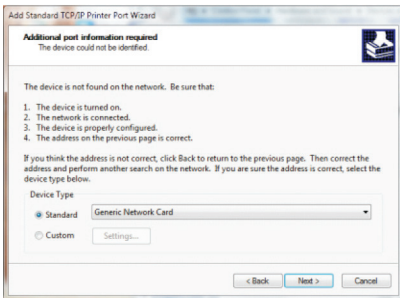


3: Click “Next”, and enter into the printer IP address :

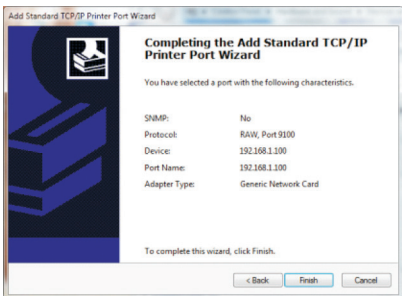




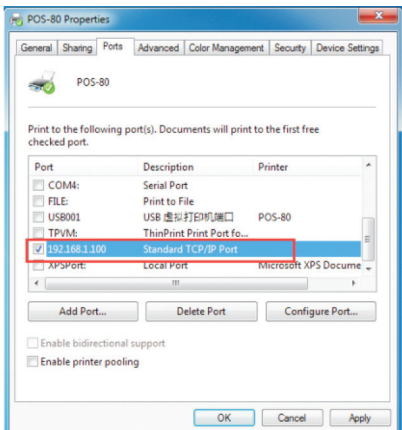
4: Next and choose “ Generic Network Card “ then click Next:



5: Then you can check the image as below:

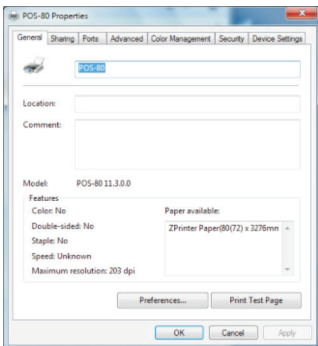


6: Click Finished and we can check the added ports as below image.



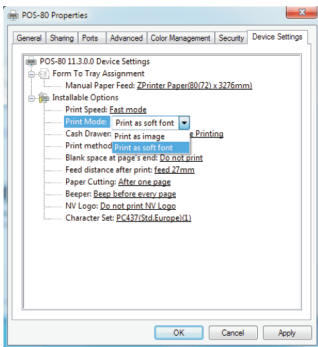
---

7: Let's back to "General" and click "Print Test Page".



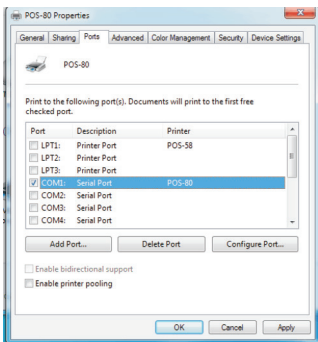
If the print test page works well, that mean all setting is ok.

We can also change the setting by " Device Settings " ( print method setting ,cash drawer setting, paper cutter setting etc ) - As below image shown ;



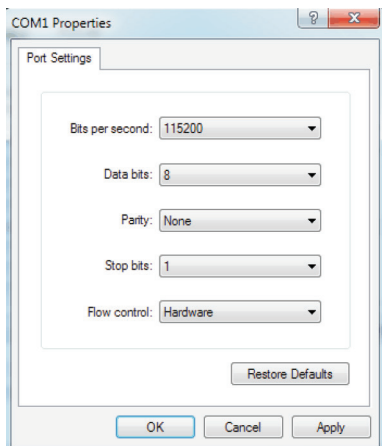
## 5.2.3 Serial Port Connecting ( If your desired port is Serial )

1: Following “ Printer - Properties - Ports ” as below.

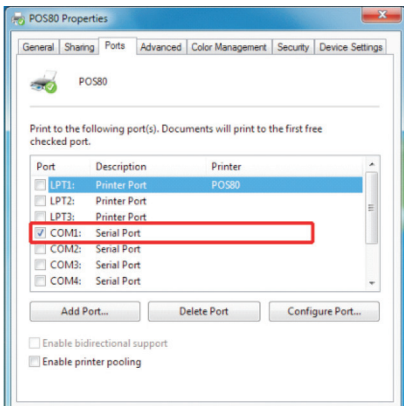


---

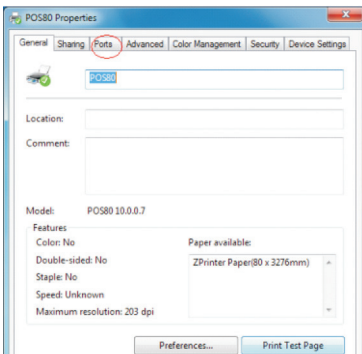
2: Select “COM1” - “Configure Port ” - default setting as below image.



We should refer to the default baud rate from the self test page and input the same baud rate above or there will be error in the printing. Once setting parameters confirm, click “ Apply “ we come to below image:



3: Back to “General” and try “Print Test Page” .




---

If the print test page works well, that mean all setting is ok.

Try below setting if we the printing speed is too slow:


- “ Device Settings “ ---- “Print Mode” ---- select “ Print as soft font “.

### 5.2.4 Bluetooth port to be used (if you choose models support Bluetooth printing).

1: Make sure you are using the device (such as a laptop) is Bluetooth-enabled, then activate Bluetooth, Bluetooth started successfully, you can see the computer icon  on the bottom right of the display.



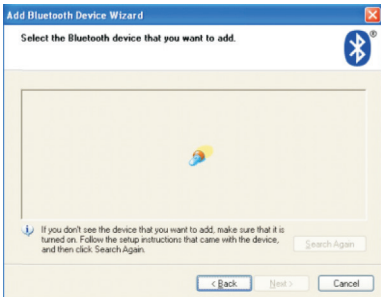
2:Power on the Bluetooth printer.

3:To add the Bluetooth printer, please left-click the,  hclick “Add a Bluetooth Device” ,then you will enter wizard screen , please choose “My device is set up according and ready to be found”click “Next”(showed as below).

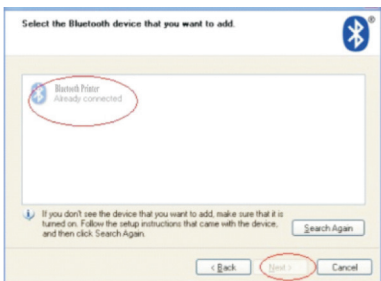


4:if you can see screen as below,then the device is searching the bluetooth printer,please wait.



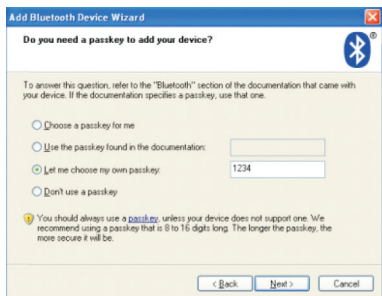


5:Once the Bluetooth printer is found. You can see it listed on the screen, Here, for example,Bluetooth. Printer is successfully found. Please click “-Bluetooth printer”, click “Next”

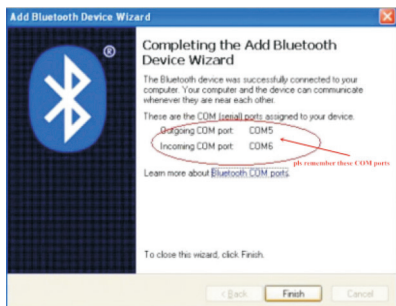


6:Choose “Let me choose my own passkey”, then enter “1234”(this is factory default passkey, if you want to change it, you have to inform us to set the new passkey for you in

our factory before shipping), then click “Next”.



7:if you can see the screen as below, that means the Bluetooth printer is already connected. Please notice the assigned COM ports ,then Click”Finish”.



(Note: The Bluetooth device will automatically assign a COM port.)

---

8: Now if you want to test if the printer is OK to print, you could use a com tool , and send printed data to Outgoing COM port( just as above image shown: COM5).

(Com tool setting is 9600,N,8,1.).

## 6. Ethernet IP Address Setting

According to the self-inspection page title selection method of IP Settings:

1. The 80 - III shall apply.

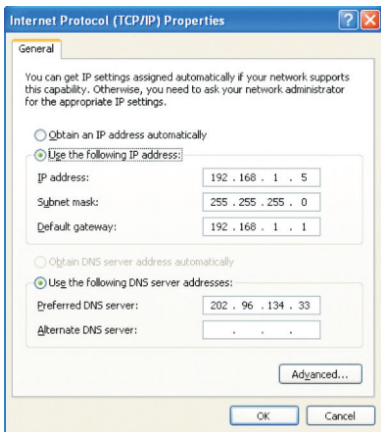
If print by Ethernet interface, the printer needs to be modified Mac, IP, subnet mask, gateway, we can do it online, please check the steps as follows:

1.1, Connect the printer with computer by crossover cable, such as a router connection, printer and computer are both connected to the router.

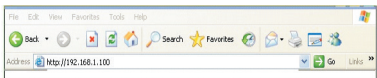
1.2, Press the “FEED” button while turn on the printer power switch, and when “PAPER OUT” indicator light, release the “FEED” button, the printer will be printed a self-test page, then you can check the relevant information of printer as below image shown:

```
Command Standard: EPSON(ESC/PUS)
Print Mode: Normal&Hex Mode
Print Speed: 300mm/s(Max)
Interface type: USB & Ethernet(10M/100M) &
Serial 115200,none,8,1
Protocols: TCP/IP
Mac Address: 00-01-E0-12-1D-0C
IP Address: 192-168-1-100
Netmask: 255-255-255-0
GateWay: 192-168-1-1
DHCP : Disable
NV bit image supported? Yes
```

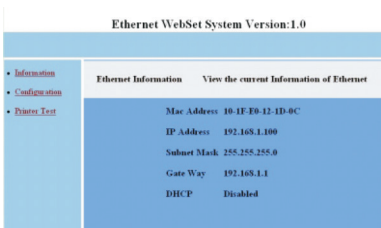
1.3, Modify the IP address of the computer, make sure that the printer is in the same network segment, and the subnet mask and gateway should be the same as printer. As shown in “image 6.2”, and then press the “OK”.



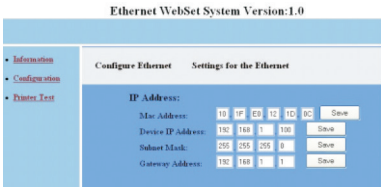
1.4, Open the PC browser, enter the IP address into the PC browser, (default IP address of printer is 192.168.1.100), as below image shown:



Then you can check the “Ethernet Webset System” as below :



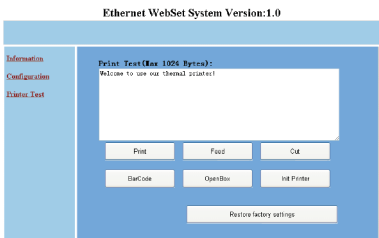
1.5, Click “Configuration”, then you can set the Ethernet related information settings, as shown in “Image 6.5”, modify each one if you need and click “Save” button to save the settings.



1.6, Restart the printer, then you can enter the new IP

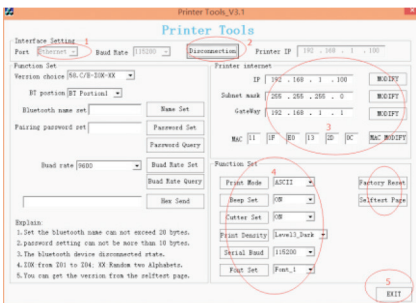
address into PC browser what you modify , to check the new setting of printer. If all is ok, that means the IP setting is successful.

1.7, You can make a print testing by “ Print Test” as below :



## 2. Applicable to 80 - and 80 - IV IV - E

2.1 open the CD to find “tools” -- “Printer set tool” -"Printer tools-v3.1” for setting up the printer, open the software below:



---

### Step 1:

Select the port “ Ethernet” , and get the printer IP from Self-test page.(the default IP address is 192.168.1.100).



### Step 2:

Click the “Connection”, if success, it will be shown “ Disconnection”.

### Step 3:

Can be modified the relevant parameter of printers ( IP, Sub-net mask, Gateway, MAC), After all the setting are done, please power off and restart the printer.

### Step 4:

About the printer “Function Set”, you can set Print Mode (Chinese/ASCII), Beep Set (ON/OFF), Cutter set (ON/OFF), Print Density (Level 1 to Level 4), Serial Baud Rate (9600, 19200, 38400, 57600, 115200), Front set (Front\_1, Front\_2 and Front\_3, ).

After all the setting are done, please power off and restart the printer.

### Step 5:

You also can do the “Factory Reset” and print the “Self-test page” by this tool.

If all is done, please click “ EXIT” to close the tool

## 7. WIFI IP Address Setting.

---

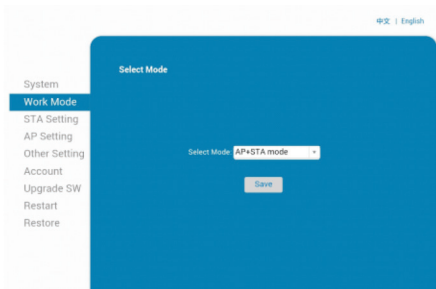
The setting parameters of 80 WIFI thermal printer can be done by the browser configured, the steps as below:

1. Connect the printer with PC and switch on the printer.
2. Find the wireless network and link it. Then find the file named “ HF-LPB100” and link it – after successful connection , go to next step.
3. Enter the IP address ( 10.10.100.254 ) into the PC browser, press Enter we can see as below:



Enter “ admin” for the user name and default password is also “admin”. Press ok and then Next:

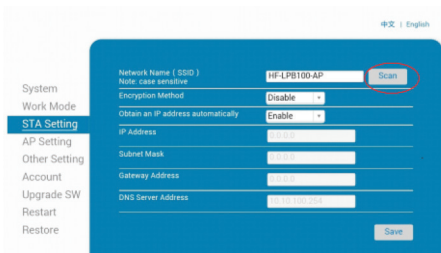




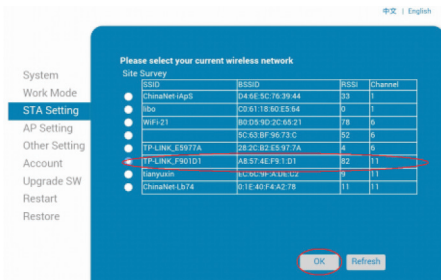
Select “AP+STA mode” , and save.

Note: When the module is selected to STA mode (NIC), then re-start the module, you can not reuse the wireless configuration, SSID number can not be found.

4. Select “ STA Setting ” as below;

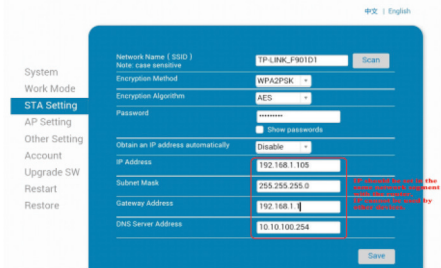


5. Then click “Scan”, it will appear selection as below:



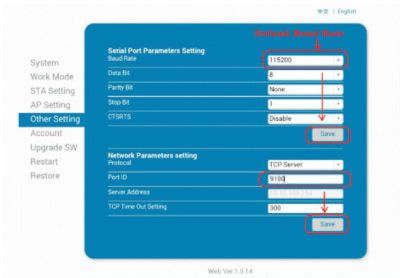
Above are all your current wireless network, select one of your wireless device available to be used, then click “OK”.

6. Input the correct configuration within the dialog, as below:.

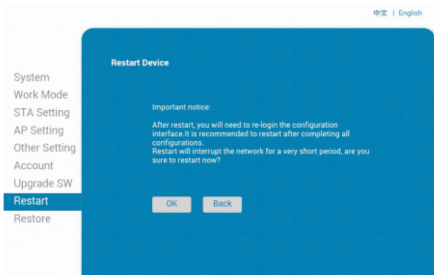


STA setting is complete, click “save”.

7. Select “Other Setting”, setting as below:

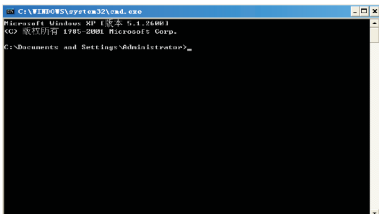


After finish the setting, click “Save”.  
8. Restart the module, as below:

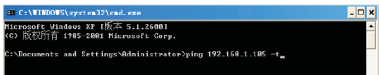


Module configuration is complete.

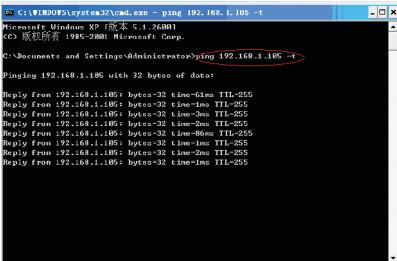
9. Click computer “Start” “Run”, Input word “CMD”, as below:



Input “ping 192.168.1.105 -t” as below.



If details shows as below , means connection is Ok.



Return to the driver -” properties “ - “ port “-” add port “ , consistent with the add ports:

---

## 8. Operating Manual for Android OS

This manual applies to all of our android OS compatible printers ( both 58mm & 80mm width printer) Currently, the common communication ports we used for android OS are ( USB, Ethernet, Bluetooth and WiFi ).

If you want to use Android Device connected with our printer, first of all make sure that printers can be supported Android Operate System, proceed as follows ( Bluetooth as example):

### Step 1:

- Insert the CD driver disc into the CD-ROM, connect your Android device with your computer;

### Step 2:

- Find the File Named “ SDK” from the CD driver, Then follow the path : “ Android SDK---BLUETOOTHDEMO ---bin---BT-POSPrinter.APK “ , and install it into your Android device.

### Step 3:

- Connect your Android device with our printer once the installation done .

### Step 4:



- Find this icon on the Android device, and click “Connect Printer” to search the Bluetooth printer, (Default

---

pairing password for Bluetooth connection is “ 1234” ). After the connection successfully, click on the “Print Test Page”, the printer will work.

If you use the “Ethernet interface”, “USB”, “WIFI” communication, replace “BLUETOOTHDEMO” from “Step 2” into the corresponding “NETDEMO”, “USBDEMO” and “WIFI-DEMO”.

Please noted, the customers can get all the original code from below path if you need to develop your own APK ( Path is src com : ) zj printdemo.

## 9.Operating Manual for IOS APP

1. Download the Test Tools “POS-PrinterV1.0” from App Store,as below:

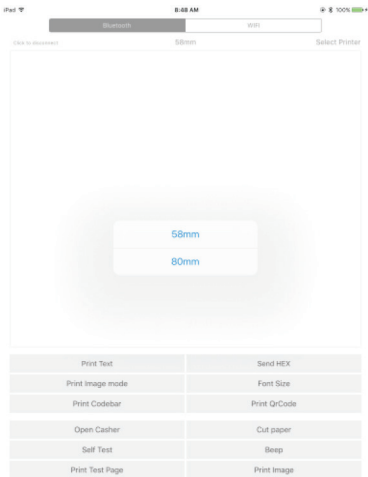


---

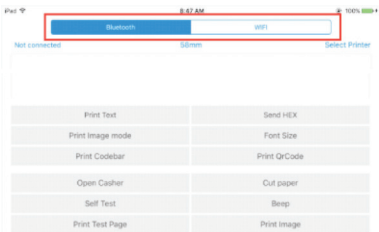
2. Turn on the Bluetooth setting of IOS device , then click “POS-Printer”.



3. Into the App of “POS-Printer”, select the paper width as below:

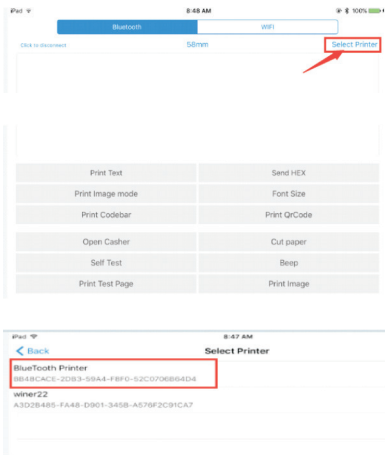


4. Select the way of communication of printers, “Bluetooth” or “WIFI”:

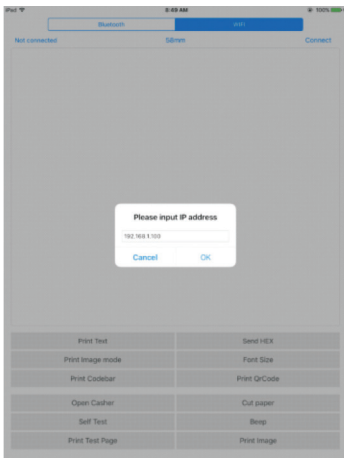




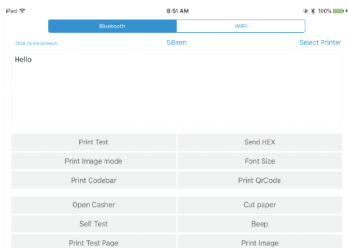
5, If connect with Bluetooth, then you can click “ Select Printer” first, you will search the “Bluetooth Printer” (the default name of printer is Bluetooth Printer), click it to be connected.



6, If connect with WIFI, please make sure that your device WIFI is connected with printer (both of them in the same Network segment). And then click the “ Connect”, enter into the printer IP :



7, If above steps are successful, then you can print text to have a test:



---

## 8, Other features of this APP:

**1) Send HEX:** In the text box, enter the hexadecimal data, click “Send HEX”, then cansend text box hexadecimal data to the printer.

**2) Print Image mode:** input data in the text box, click “Print Image mode”, you will be able to convert the contents of the text box into a image printed.

**3) Open Casher:** If your printer is connected with the cash drawer, click “open casher”, the drawer will be opened (portable printers without drawer interface, this feature does not work).

**4) Cut paper:** After click on it, the paper will be feed out and cut (portable printers, 58 series of printers without cutter, this feature does not work).

**5) Self Test:** Click the “self-test”, the printer will print out a self-test page (because the Bluetooth printer has been connected to the device, then the Bluetooth name or MAC address will be not displayed in the self-test page ).

**6) Beep:** Click the “Beep”, the printer will beep sound (portable printers, 58 series of printers without buzzer, this feature does not work).

**7) Print test page:** Click the “Print Test Page”, the text will print a section of the test, to confirm that the printer is connected and normal print successfully.

---

9. The applicable version: can be compatible with IOS6.0 or above versions.

## **10.General Troubleshooting.**

*1: Why serial port printer printing messy code?*

A: Ensure the baud rate setting in the PC is same as the printer baud rate. ( we can see printer baud rate from self test page).

*2: Self test page is ok, but printer does not work after driver installation.*

A: Recheck the installation according to above installation wizard and see if we selected the right port or ask service center for advice if needed.

*3: Cash drawer does not open?*

A: Please enable the cash drawer function from device settings and check the cable connecting way or contact service center for advice if needed.

*4: Malfunction of paper feeding?*

A: Use soft brush to clean the paper sensor and try again or send it to the service center for repair.

*5: Messy code printing after a period of time*

A: Interface board damaged , please replace or repair it.

*6: Malfunction of the indicator light*

A: Check the cable connecting way / adapter / power cord / switch on or off? Or contact the service center

---

for repair.

*7: Ethernet printer does not printer after linked with a router.*

A: Make sure the network cable and router port works well, does the printer IP and router IP are on the same network segment? Is the printer IP occupied by other device ? We can modify the ip with the printer tools attached in the cd disc. Or contact our service center for help.

*8: Messy code printing except Arabic numeral printing.*

A: language switching incorrectly, please use the printer tools attached in the CD disc. Then change the language to "ASCII".

*9: Malfunction of the auto paper cutting*

A: if the cutter doesn't work, please check the printer tools -Function Set - Cutter Set, and make sure the option is ON. Or contact the service center for help.

*10: Red indicator keep flashing during the printing.*

A: Usually it is due to the high temperature of the print head. Just close printer for a while and let it cold down. Or contact the service center for help.

*11: Communication interrupts and can not print if many printers work by Ethernet port at the same time.*

A: First check the network to get the printer Ethernet ID, to see if any conflicts of the Ethernet ID. Give a specified Ethernet ID to each printer to avoid this problem.

---

*12: Printing speed is very slow for serial printer*

A: follow this path and change the set accordingly : Driver -- Properties -- Device Settings  
-- Print Mode -- Print as soft font.

*13: Water or other liquid spills into the printer*

A: Cut off the power,we can dry the main board or printer head with a hair dryer, careful of the temperature ( average 50 degree is ok ).

*14: Print paper without any content (Blank).*

A: 1.If the normal print is ok but self test page is blank (no content), that mean the font is damaged, need to replace the font chips. 2.If without any contents for both normal print and self-test. Please replace head and try again. Or contact with service center for help.

*15: Reset the printer to factory default setting.*

A: Please use the printer tools to reset. "Printer tools"- "Factory Reset".



## Acerca del Manual

---

Gracias por la compra de la impresora térmica y de recibos DAYIN 80 de Qian.

Este manual puede ayudarlo a aprender a usar eficientemente el producto. Léalo por favor antes de usar el producto y guárdelo para futuras consultas.

### **Nota**

Debido a nuestros constantes esfuerzos por mejorar la función y el rendimiento del producto, nuestra compañía se reserva el derecho de cambiar las especificaciones de hardware y software en el manual sin previo aviso.

Si encuentra algún error u omisión en el contenido de este manual, por favor contáctenos para asesorarlo adecuadamente, muchas gracias.

Sin la previa autorización por escrito de nuestra empresa, los contenidos del manual correspondiente adjunto al producto no se deben reproducir, transmitir, transcribir, almacenar, etc.

### **Declaración**

Este es un producto de tipo A, puede causar interferencia de radio en su entorno, si este dispositivo causa interferencia que es indeseable por favor considere el uso del producto donde no interfiera con otros dispositivos.






# Consejos de Seguridad

---

Información importante destinada a garantizar el uso efectivo de esta impresora.

## Advertencia

-  Nunca intente tocar el cortador automático o la sierra de corte.
-  Para evitar quemaduras, no toque el cabezal de la impresora.
-  Por favor interrumpa la corriente de electricidad antes de conectar o desconectar el cable de alimentación de la impresora.

## Precauciones

- 1) Por favor conecte el cable de corriente a un voltaje estable (110-220 V), no use otros dispositivos en la misma toma de corriente para evitar fallas de voltaje.
- 2) Instale la impresora en una superficie plana y estable para evitar que la impresora sufra vibraciones y choques.
- 3) Si se derrama agua u otro líquido en la impresora, desconecte el cable de alimentación inmediatamente y póngase en contacto con su distribuidor o centro de servicio para obtener asesoría.
- 4) Desconecte el cable de alimentación si la impresora está inactiva durante mucho tiempo.
- 5) Asegúrese de que el botón del interruptor esté “apagado” antes de enchufar el cable de alimentación.

---

6) La impresora solo debe ser desmontada o reparada por un técnico.

7) Siga estrictamente los consejos de uso recomendados de este manual.

## Información del producto

### Características principales de la impresora térmica DAYIN 80

- Impresión de alta calidad, alta velocidad y gran estabilidad;
- Interfaz (Serial RS232 / RJ45 Ethernet / USB / Bluetooth / Wifi)
- Dispositivos Android compatibles al conectarse por medio de USB / Bluetooth / Wifi;
- Dispositivos IOS compatibles al conectarse por medio de RJ45 Ethernet / Bluetooth / Wifi;

Método de impresión	Línea Térmica
Velocidad de impresión Fuentes	300 mm / seg (tipo 80-III); 250 mm / seg (tipo 80-II) Chino simplificado de 24x24 puntos. Soporta biblioteca de fuente GB18030, admite Taiwán y HK tradicional (fuente compleja), coreano y Japonés.
Tamaño de caracter	576 puntos / línea o 512 puntos / línea Caracter ANK Fuente A: 12 * 24 puntos, 1.5 (W) * 3.0 (H) mm Fuente B: 9 * 17 puntos, 1.1 (W) * 2.1 (H) mm Fuente C: 9 * 24 puntos, 1.1 (W) * 3.0 (H) mm Simplificado / Tradicional: 24 * 24 puntos, 3.0 (W) * 3.0 (H) mm

Tabla de caracteres	OEM437 / Katakana / OEM850 / OEM860 / OEM863 / OEM865 Europa occidental / griego / hebreo / Europa oriental / Irán / WPC1252 / OEM866 / OEM852 / OEM858 / Irán II / letón / árabe / PT151,1251 / OEM747 / WPC1257 / Vietnam / OEM864 / hebreo / WPC1255 / tailandés
Logotipo / Marca	Descarga y soporte de impresión de logotipo o marca comercial
Interfaz	USB / Ethernet / Serial / Bluetooth / WIFI (opcional)
Comando de impresión	Comando ESC / POS
Tamaño de papel	Ancho 79.5 ± 0.5 mm (ancho de impresión 72 mm)
Diámetro del rollo	80mm
Grosor del papel	0.06-0.08 mm
Fuente de poder	DC24V / 2.5A
Cortador automático	Completo / corte parcial
Tipo de códigos	UPC-A / UPC-E / JAN13 (EAN13) / JAN8 (EAN8) / código 39 / ITF / CODEBAR / 2D código de barras / código 93 / código 128 / código QR
Temperatura	0-45°C
Humedad	10-80%
Compatibilidad	Win2000 / Win2003 / Win XP / Win Vista / Win7 / win8 / win10 / Linux

---

## 2. Puertos de comunicación

### 2.1 Puerto USB (Universal serial bus)

Conecte la impresora con el cable USB estándar (los dispositivos de tipo USB son automáticos), una vez que la impresora está conectado a la PC, instale el driver, luego elija el puerto correspondiente en consecuencia.

### 2.2 Puerto Ethernet RJ45 (10M / 100M) (adecuado para el tipo 80-III)

Con este puerto, podemos usar el cable de red y conectar la computadora directamente, la comunicación y el número de puerto es 9100;

### 2.3 Puerto serie RS232

RS-232 se desarrolla de acuerdo con la transmisión asincrónica estándar de EIA, la especificación de la siguiente manera:

- Transmisión de datos: interfaz serial
- Sincronización: asincrónica
- Nivel de señal: + 5.4V Nivel serie RS232, lógica 1: -5.4v, lógica 0: + 5.4V
- Control de flujo de hardware: hardware
- Velocidad de transmisión: 9600bps a 115200bps (opcional)
- Longitud de datos: 8 bits
- Bit de parada de 1 bit: 1 bit
- Paridad: ninguna

---

El método de cableado de la impresora de interfaz en serie sigue las reglas estándar de la interfaz en serie EIA estándar. El consumidor puede obtener la velocidad de transmisión predeterminada actual de “Imprimir página de prueba” y también puede ajustar velocidad de transmisión a través del interruptor DIP (el interruptor DIP está en la parte inferior de la impresora).

## **3. Funciones básicas**

### **3.1 Luz indicadora y estado de la impresora**

La impresora tiene 3 indicadores LED (encendido / error y falta de papel), el indicador de encendido se encenderá ya que la alimentación está enchufada. Y el LED de error se encenderá cuando surja algún error (falta de papel / temperatura es demasiado alta / posición incorrecta de la unidad de carro en el cabezal de impresión); Podemos presionar el botón “ALIMENTACIÓN” para probar la alimentación del papel funcionan si el indicador de encendido se ve bien.

### **3.2 Operación de la impresora**

- Encender: asegúrese de que el adaptador esté conectado correctamente con la impresora, presione el interruptor en la posición “1”.
- Apagar: Presione el interruptor en el otro lado “0”.
- Colocar papel: presione el botón “ALIMENTACIÓN” el papel comenzará a salir, y se detendrá cuando deje de presionar este botón.

---

- Prueba de auto impresión: apague la impresora, luego presione el botón “ALIMENTACIÓN” y no la suelte. presione el botón “POWER” al mismo tiempo hasta que se encienda el indicador “PAPER OUT”, suelte el botón y podrá ver la configuración actual de la página de prueba.

- Impresión hexadecimal: apague la impresora, presione el botón “ALIMENTACIÓN” y no la suelte, presione “ENCENDIDO” al mismo tiempo hasta que se encienda el indicador “PAPER OUT”, suelte el botón “FEED” aproximadamente 3 segundos después de que se apaga el indicador “PAPER OUT”, la impresora se encuentra con el modelo de impresión hexadecimal.

Para quitar el modelo de impresión hexadecimal, simplemente es necesario reiniciar la impresora.

## 4. Limpieza de la impresora

Es necesario limpiar el cabezal de impresión si se presenta alguno de los siguientes problemas:

1. La impresión no es clara, pero el papel térmico está bien.
2. Algunas columnas en las páginas impresas no son claras.
3. Alimentación de papel ruidosa.

---

## **Pasos para limpiar el cabezal**

1. Apague la alimentación, abra la cubierta de la impresora y retire el rollo de papel.
2. Espere un momento si acaba de terminar una impresión.
3. Utilice un cepillo suave o algodón sumergido en etanol para limpiar el cabezal de impresión. Recuerde encender el engranaje mientras se lubrica para garantizar una lubricación completa.
4. Cierre la cubierta una vez que haya terminado de limpiar e inténtelo más tarde.

### **Precauciones:**

Asegúrese de que la impresora esté apagada durante el mantenimiento.

Mantener manos u otras herramientas metálicas alejadas de la superficie del cabezal de la impresora, no use pinzas para rascar la superficie del cabezal de la impresora, ni otras partes sensibles.

No utilice gasolina, acetona y otros solventes orgánicos para limpiar el cabezal de la impresora.

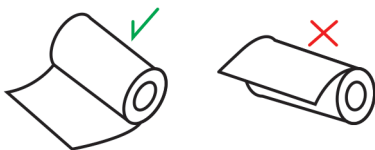
## **5. Asistente de instalación**

### **5.1 Conexión de hardware**

Asegúrese de que todos los cables estén conectados correctamente (p. Ej., Adaptador / cables de interfaz / cable

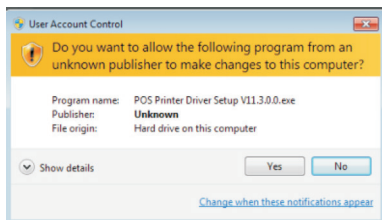
---

RJ-11). Abra la cubierta y cargue los rollos de papel y el cartucho (Posición de carga de papel como se muestra a continuación).

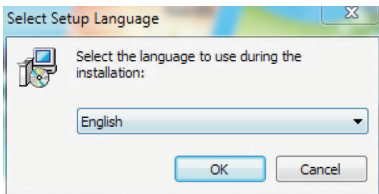


## 5.2 Instalación del controlador

1 - Ingrese al DC driver, haga clic en los archivos relacionados (driver software de la impresora serie 58mm / 80mm) e instálelo. El idioma de instalación se mostrará a continuación.



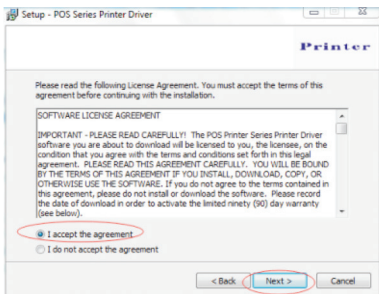




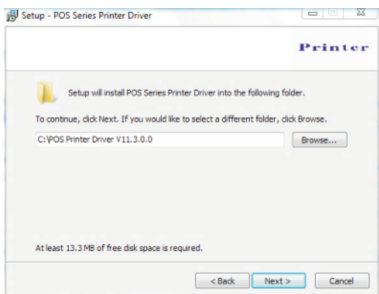
2 - Seleccione el idioma que necesita y haga clic en el botón “Confirmar”, y como se muestra a continuación, luego haga clic en el botón “siguiente”.



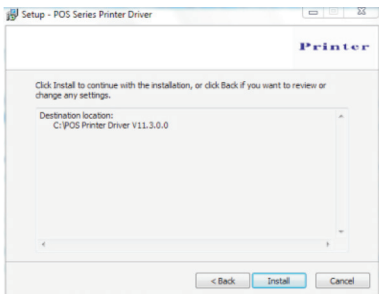
3 - Por favor lea los términos cuidadosamente y seleccione “siguiente”.



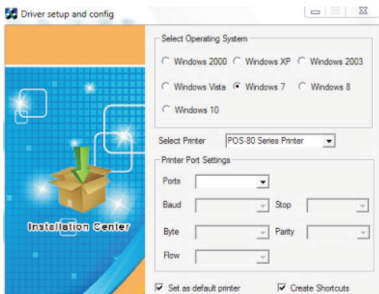
4 – Haga clic en “siguiente” como se muestra a continuación (Se puede seleccionar la carpeta del driver o dejar la predefinida).



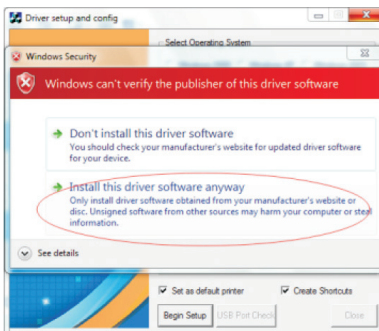
5 – Haga clic en “siguiente” otra vez como se muestra a continuación y seleccione “instalar”.



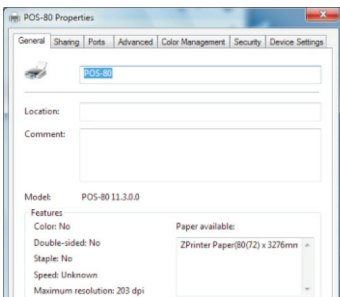
6 – Después de la instalación, la interfaz relacionada se mostrará a continuación, seleccione el sistema operativo de su computadora y modelo de impresora, haga clic en “Puerto USB para prueba”, si se comunica con el puerto USB, el puerto USB de la computadora será identificado automáticamente. Haga clic en el botón “siguiente paso” e instálelo continuamente de la siguiente manera.



7 - Haga clic en “comenzar instalación” como se muestra a continuación y seleccione “instalar”.

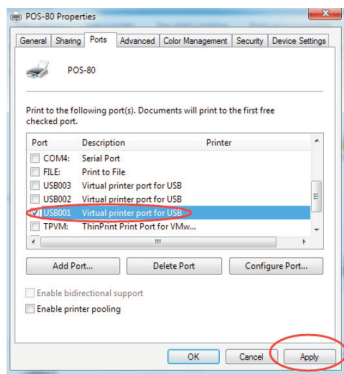


8 – Para terminar la instalación del driver haga clic en “OK” se la siguiente manera.



## 5.2.1 Conexión del puerto USB (si su puerto deseado es USB).

1: Abra “Propiedades” y luego seleccione “Puertos”.



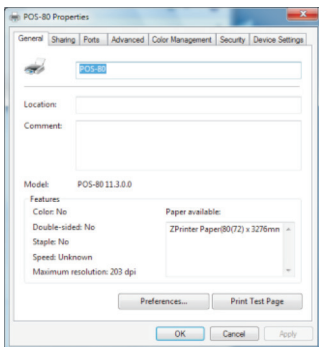
Se muestran varios puertos USB, si hay otra impresora conectada por USB seleccione el puerto USB desocupado y haga clic en “Aplicar”.

Observaciones: asegúrese de que la impresora esté encendida y que el cable se conecte a la computadora por primera vez. Si no encuentra “USB001”; compruebe si puede encontrar “Soporte de impresión USB” de la siguiente manera.

Ruta: Mi PC - Propiedades - Administración - Administrador de dispositivos - Universal Serial Bus Controller, de no ser posible, favor de verificar que los cables estén conectados correctamente.

---

2: Haga clic en “General” y luego seleccione “Imprimir página de prueba”.



Si la impresión de prueba es correcta, significa que los ajustes fueron aplicados.

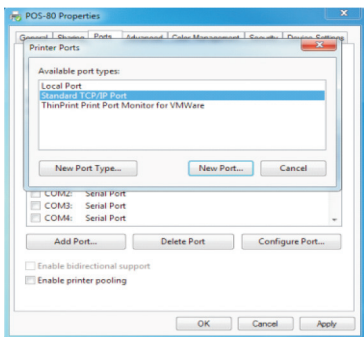
Observaciones: si aparece “Error de impresora”, debe volver a “Puertos” y probar los puertos USB uno por uno hasta que esté bien.

### 5.2.2 Conexión Ethernet (si su puerto deseado es Ethernet)

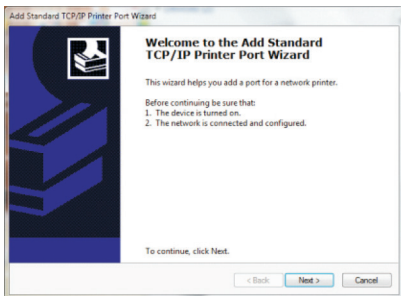
1: Obtenga la dirección IP de un papel de prueba de auto impresión.

Apague la impresora, luego presione el botón “FEED” y no la suelte. Presione el botón “POWER” al mismo tiempo hasta que se enciendan los indicadores “ERROR”, suelte el botón aproxi-

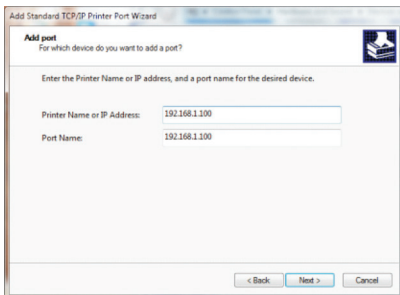
madamente 1 segundo después de que se apaguen los indicadores “ERROR”. Luego puede ver la configuración actual desde la página de auto impresión. (La dirección IP predeterminada es: 192.168.1.100). Abra “Propiedades” y luego haga clic en “Puertos”, como se muestra a continuación en las imágenes:



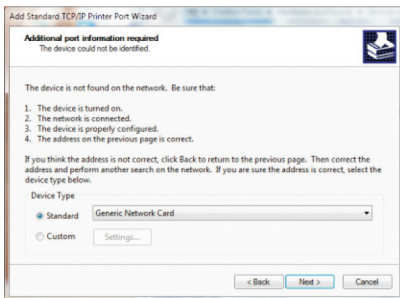
2: Seleccione “agregar puerto” como se muestra a continuación.



3: Haga clic en “siguiente” e ingrese la dirección IP de la impresora:

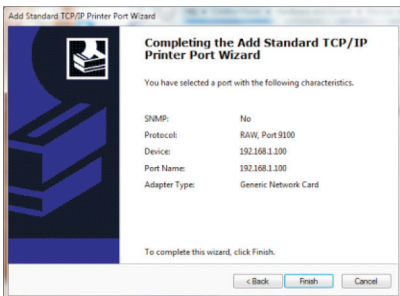


4: Haga clic en “siguiente” y seleccione “Generic Network Card” y luego haga clic en “siguiente”.

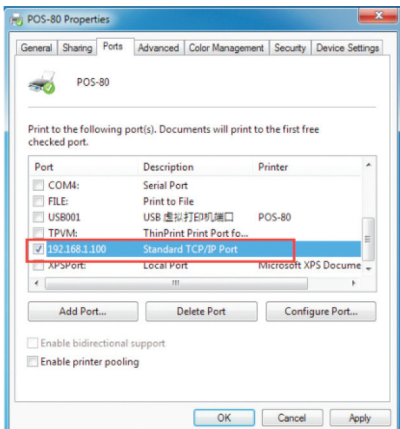


5: Seleccione finalizar como se muestra a continuación.



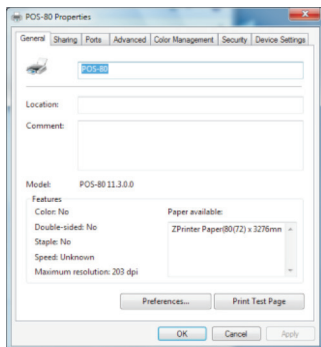


6: Haga clic en finalizar y puede comprobar que se ha agregado el puerto correspondiente como se muestra a continuación.



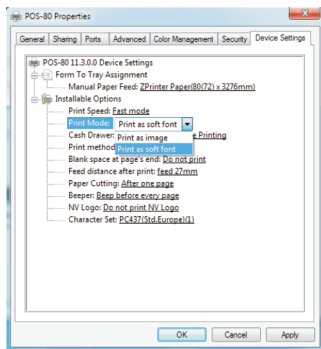
---

7: Regrese a “General” y haga clic en “Imprimir página de prueba”.



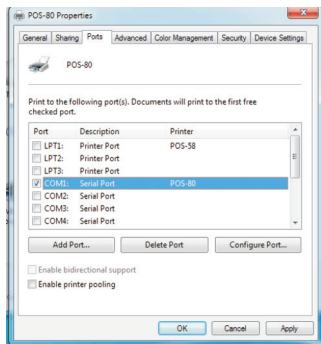
Si la impresión de prueba es correcta, significa que los ajustes fueron aplicados.

También puede cambiar la configuración mediante “Configuración del dispositivo” (configuración del método de impresión, configuración del cajón de efectivo, cortador de papel, configuración, etc.): como se muestra a continuación.



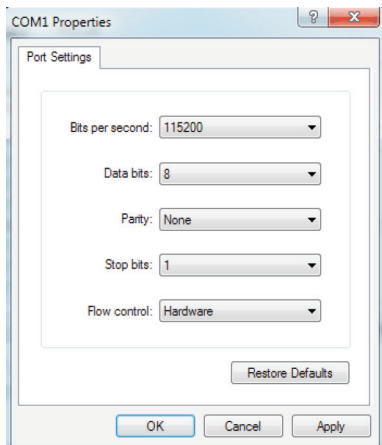
## 5.2.3 Conexión del puerto serial (si su puerto deseado es serial)

1: Siga los pasos que se muestran a continuación “Impresora – Propiedades – Puertos”.

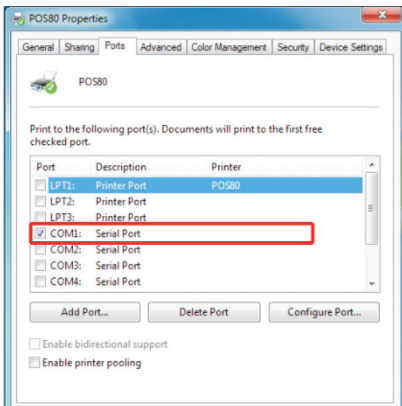


---

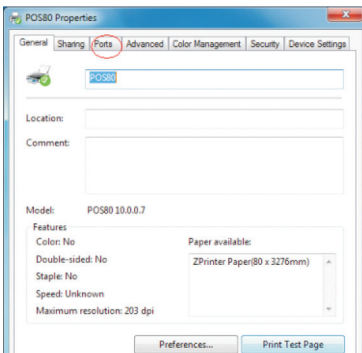
2: Seleccione “COM1” – “configuración de puerto”.



Debe referirse a la velocidad de transmisión predeterminada de la página de autoevaluación e ingresar la misma velocidad de transmisión arriba o habrá un error en la impresión. Una vez que confirme los parámetros de configuración, haga clic en “Aplicar” como se muestra a continuación.



3: Regrese a “General” y haga clic en “Imprimir página de prueba”.




---

Si la impresión de prueba es correcta, significa que los ajustes fueron aplicados.

Pruebe la siguiente configuración si la velocidad de impresión es demasiado lenta:

- “Configuración del dispositivo” -”Modo de impresión” - seleccione “Imprimir como fuente suave”

#### **5.2.4 Conexión por Bluetooth (si su dispositivo permite impresión por Bluetooth)**

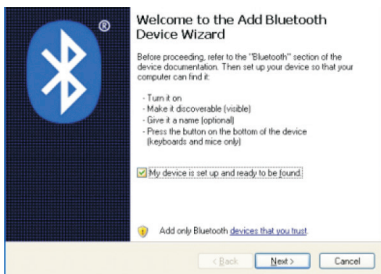
1: Asegúrese de que está utilizando el dispositivo (como una computadora portátil) con Bluetooth, luego active Bluetooth, si el Bluetooth se inició correctamente, puede ver el icono  de la computadora en la parte inferior derecha de la pantalla.



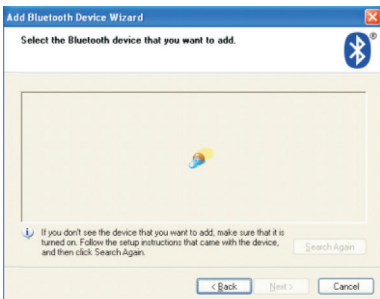
2: Encienda el Bluetooth en la impresora.

3: Para agregar la impresora Bluetooth, haga clic con el botón izquierdo en “Agregar un dispositivo Bluetooth”, lue-

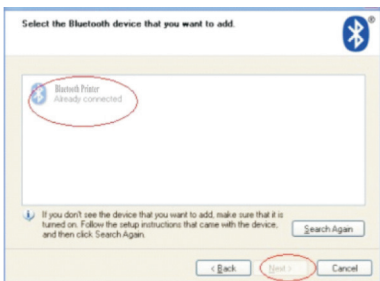
go seleccione “Mi dispositivo está configurado de acuerdo y listo para ser encontrado”, haga clic en “Siguiente” como se muestra a continuación.



4: Si puede ver el siguiente mensaje, significa que se está buscando el dispositivo Bluetooth, por favor espere.



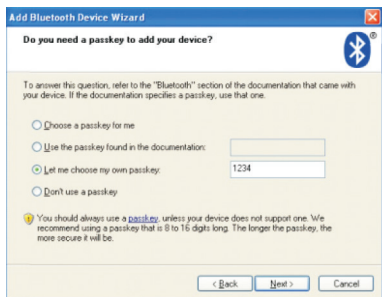
5: Una vez que se haya encontrado la impresora mediante Bluetooth, la podrá ver enlistada. Haga Clic en “Impresora Bluetooth” y luego “siguiente”.



6: Seleccione “Permítame elegir mi propia clave de acceso”, luego ingrese “1234” (esta es la clave de acceso predeterminada de fábrica, si desea cambiarlo, debe in-



formarnos para configurar la nueva clave de acceso para usted en nuestra fábrica antes del envío), luego haga clic en “Siguiente”.



7: Si puede ver la pantalla a continuación, significa que la impresora Bluetooth ya está conectada. Tenga en cuenta los puertos COM asignados, luego haga clic en “Finalizar”.



---

(Nota: el dispositivo Bluetooth asignará automáticamente un puerto COM).

8: Ahora, si desea probar si la impresora está bien para imprimir, puede usar una herramienta de comunicación y enviar datos impresos a Puerto COM saliente (tal como se muestra en la imagen de arriba: COM5).

(La configuración de la herramienta Com es 9600, N, 8,1.)

## 6. Configuración de la dirección IP de Ethernet

De acuerdo con el método de selección del título de la página de autoinspección de la configuración de IP:

### 1. Se aplicará el 80 - III

Si imprime por interfaz Ethernet, la impresora necesita ser modificada Mac, IP, máscara de subred, puerta de enlace, hágalo en línea, verifique los pasos de la siguiente manera:

1.1 Conecte la impresora a la computadora mediante un cable cruzado, como una conexión de enrutador, ahora impresora y computadora están conectadas al enrutador.

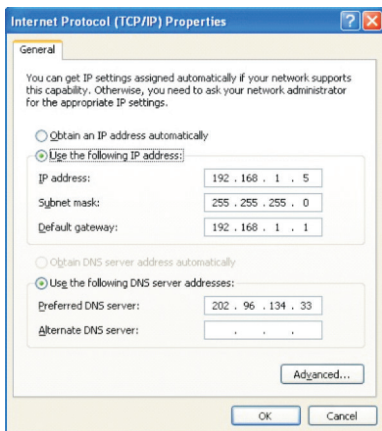
1.2 Presione el botón “ALIMENTACIÓN” mientras enciende el interruptor de alimentación de la impresora, y cuando el encienda el indicador “PAPER OUT”, suelte el botón “ALIMENTACIÓN”, la impresora imprimirá una página de auto-comprobación, luego puede verificar la información relevante de la impresora como se muestra a continuación:

```

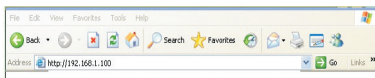
Command Standard: EPSON(ESC/PUS)
Print Mode:      Normal&Hex Mode
Print Speed:     300mm/s(Max)
Interface type:  USB & Ethernet(10M/100M) &
                Serial 115200,none,8,1
Protocols:       TCP/IP
Mac Address:     00-01-E0-12-1D-0C
IP Address:      192-168-1-100
Netmask:         255-255-255-0
GateWay:         192-168-1-1
DHCP :           Disable
NV bit image supported? Yes

```

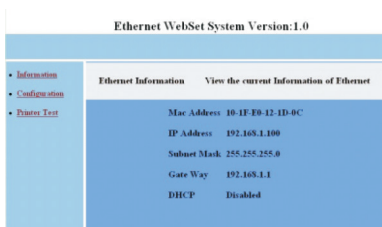
1.3 Modifique la dirección IP de la computadora, asegúrese de que la impresora esté en el mismo segmento de red y la máscara de subred y la puerta de enlace deben ser las mismas que las de la impresora. Como se muestra a continuación y luego haga clic en “OK”.



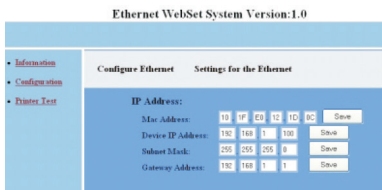
1.4 Abra el navegador de la PC, ingrese la dirección IP en el navegador de la PC (la dirección IP predeterminada de la impresora es 192.168.1.100), como se muestra a continuación:



Luego puede verificar el “Sistema de Webset Ethernet” como se muestra a continuación:



1.5 Haga clic en “Configuración”, luego puede establecer la configuración de información relacionada con Ethernet, como se muestra a continuación, modifique cada una si es necesario y haga clic en el botón “Guardar” para guardar la configuración.

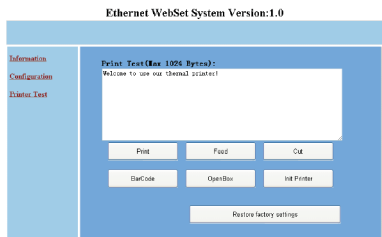


---

1.6 Reinicie la impresora, luego puede ingresar la nueva dirección IP en el navegador de la PC que modifique, para verificar la nueva configuración de la impresora.

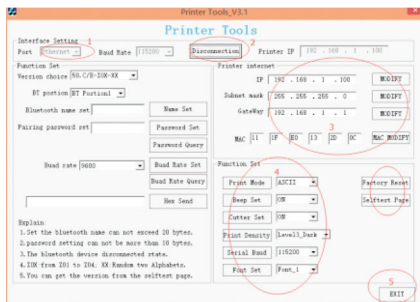
Si todo está bien, eso significa que la configuración de IP es exitosa.

1.7 Puede hacer una prueba de impresión mediante “Prueba de impresión” de la siguiente manera:



## 2. Aplicable a 80 - y 80 - IV IV - E

2.1 Abra el CD para buscar “herramientas” - “Herramienta de configuración de impresora” - “Herramientas de impresora-v3.1” para configurar la impresora, abra el software a continuación:



Paso 1: Seleccione el puerto “Ethernet” y obtenga la IP de la impresora desde la página de autocomprobación.  
(la dirección IP predeterminada es 192.168.1.100)



Paso 2: Haga clic en “Conexión”, si tiene éxito, se mostrará “Desconexión”.

Paso 3: Se puede modificar el parámetro relevante de impresoras (IP, máscara de subred, puerta de enlace, MAC), después de todo el ajuste hecho, apague y reinicie la impresora.

Paso 4: Acerca del “conjunto de funciones” de la impresora, puede configurar el modo de impresión (chino / ASCII), el conjunto de pitidos (activar / desactivar), el conjunto de corte

---

(ACTIVAR / DESACTIVAR), Densidad de impresión (Nivel 1 a Nivel 4), Velocidad de transmisión en serie (9600, 19200, 38400, 57600, 115200), Delantero set (Front\_1, Front\_2 y Front\_3,).

Después de completar todos los ajustes, apague y reinicie la impresora.

Paso 5: También puede hacer el “Restablecimiento de fábrica” e imprimir la “página de autocomprobación” con esta herramienta.

Si todo está hecho, haga clic en “SALIR” para cerrar la herramienta.

## **7. Configuración de la dirección IP WIFI.**

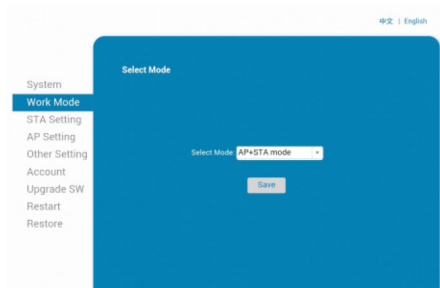
Los parámetros de configuración de la impresora térmica WIFI 80 pueden realizarse mediante el navegador configurando, los pasos a continuación:

- 1: Conecte la impresora a la PC y encienda la impresora.
- 2: Encuentre la red inalámbrica y vincúlela. A continuación, busque el archivo llamado “HF-LPB100” y vincúlelo, después de haberlo realizado la conexión correctamente, vaya al siguiente paso.
- 3: Ingrese la dirección IP (10.10.100.254) en el navegador de

la PC, haga clic en “Enter”, se muestra lo siguiente:



Ingrese “admin” para el nombre de usuario y la contraseña predeterminada también es “admin”. Haga clic en “ok” y luego “Siguiente”.



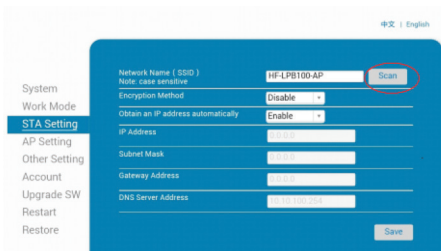
Seleccione “Modo AP + STA” y guárdelo.

Nota: Cuando el módulo se selecciona en modo STA (NIC), reinicie el módulo, no puede reutilizar la configuración inalám-

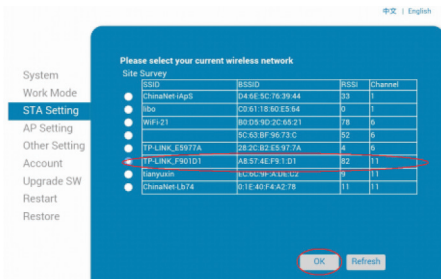


brica o no se puede encontrar el número SSID.

4: Seleccione “Configuración de STA” como se muestra a continuación:



5: Haga clic en “Scan” aparecerá la selección de la siguiente manera:



Arriba está toda su red inalámbrica actual, seleccione uno de sus dispositivos inalámbricos disponibles para usar, luego haga clic en “Aceptar”.

6: Ingrese la configuración correcta dentro del diálogo, como se muestra a continuación:

Network Name ( SSID )  
Note: case sensitive TP-LINK\_F901D1 Scan

Encryption Method WPA2PSK

Encryption Algorithm AES

Password  
Show passwords

Obtain an IP address automatically Disable

IP Address 192.168.1.105

Subnet Mask 255.255.255.0

Gateway Address 192.168.1.1

DNS Server Address 10.10.100.254

Save

All addresses listed in the above network configuration are correct to avoid any errors.

La configuración de STA está completa, haga clic en “guardar”.

7: Seleccione “Otra configuración”, como se muestra a continuación:

Default Board Mode

Serial Port Parameters Setting

Baud Rate 115200

Data Bit 8

Parity Bit None

Stop Bit 1

CTS/RTS Disable

Save

Network Parameters setting

Protocol TCP Server

Port ID 9100

Server Address

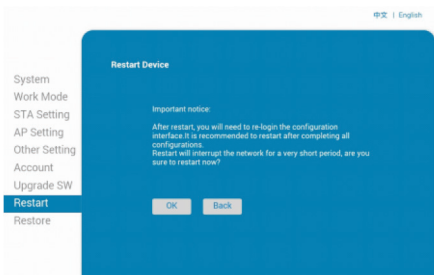
TCP Time Out Setting 300

Save

Web Ver: 1.0.14

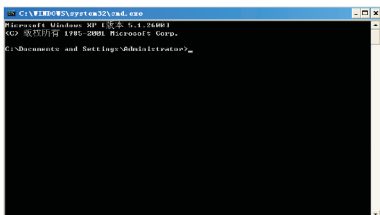
Después de finalizar la configuración, haga clic en “Guardar”.

8: Reinicie el módulo, como se muestra a continuación:

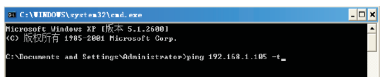


La configuración del módulo está completa

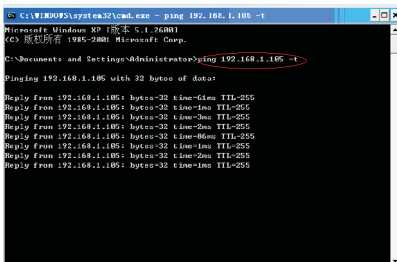
9: Haga clic en la computadora "Inicio", "Ejecutar", ingrese la palabra "CMD", como se muestra a continuación:



Ingrese "ping 192.168.1.105 -t" como se muestra a continuación



Si los detalles se muestran de la siguiente manera, significa que la conexión está bien.



```
C:\WINDOWS\system32\cmd.exe - ping 192.168.1.105 -t
Microsoft Windows XP [版本 5.1.2600]
(C) 版权所有 1985-2001 Microsoft Corp.

C:\Documents and Settings\Administrator>ping 192.168.1.105 -t

Pinging 192.168.1.105 with 32 bytes of data:

Reply from 192.168.1.105: bytes=32 time=61ms TTL=255
Reply from 192.168.1.105: bytes=32 time=1ms TTL=255
Reply from 192.168.1.105: bytes=32 time=3ms TTL=255
Reply from 192.168.1.105: bytes=32 time=2ms TTL=255
Reply from 192.168.1.105: bytes=32 time=86ms TTL=255
Reply from 192.168.1.105: bytes=32 time=1ms TTL=255
Reply from 192.168.1.105: bytes=32 time=2ms TTL=255
Reply from 192.168.1.105: bytes=32 time=1ms TTL=255
```

Regrese al driver - “propiedades” - “puerto” - “agregar puerto”, de acuerdo con los puertos de agregar.

## 8. Manual de funcionamiento para el sistema operativo Android

Este manual se aplica a todas nuestras impresoras compatibles con Android OS (impresoras de 58 mm y 80 mm de ancho). Actualmente, los puertos de comunicación comunes que utilizamos para el sistema operativo Android son (USB, Ethernet, Bluetooth y Wifi ).

Si desea utilizar un dispositivo Android conectado con nuestra impresora, primero asegúrese de que las impresoras son compatibles con el sistema operativo Android, proceda de la siguiente manera (Bluetooth como ejemplo):

---

### **Paso 1:**

- Inserte el disco del driver en el CD-ROM, conecte su dispositivo Android a su computadora;

### **Paso 2:**

- Busque el archivo denominado “SDK” en el controlador del CD, luego siga la ruta: “Android SDK - BLUETOOTH-DEMO - bin - BT-POSPrinter.APK “ e instálelo en su dispositivo Android.

### **Paso 3:**

- Conecte su dispositivo Android con la impresora una vez realizada la instalación.

### **Paso 4:**



- Busque este icono en el dispositivo Android y haga clic en “Conectar impresora” para buscar la impresora Bluetooth, (La contraseña de emparejamiento predefinida para la conexión Bluetooth es “1234”). Después de la conexión sea exitosa, haga clic en “Página de prueba de impresión”.

Si utiliza la comunicación “Interfaz Ethernet”, “USB”, “WIFI”, reemplace “BLUETOOTHDEMO” de “Paso 2” en el correspondiente “NETDEMO”, “USBDEMO” y “WIFIDEMO”.

Tenga en cuenta que se puede obtener el código original de la ruta a continuación si necesita desarrollar su propio APK propio (la ruta es: src - com - zj - printdemo).

## 9. Manual de funcionamiento para el sistema operativo IOS

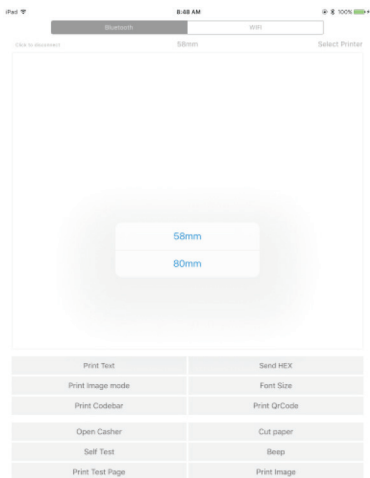
1. Descargue la aplicación “POS-PrinterV1.0” de App Store, como se muestra a continuación:



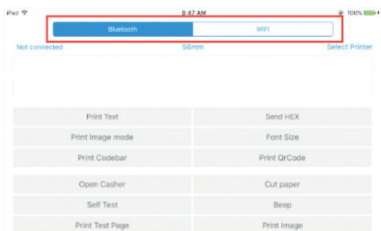
2. Active la configuración de Bluetooth del dispositivo IOS, luego haga clic en “Impresora POS”.



3. En la aplicación de “Impresora POS”, seleccione el ancho del papel de la siguiente manera:

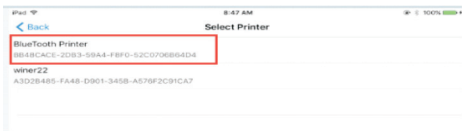
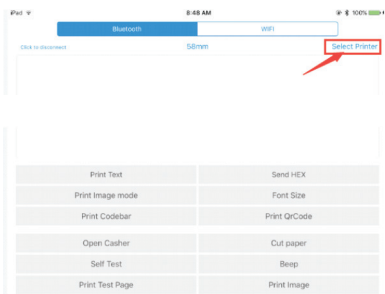


4. Seleccione la forma de comunicación, “Bluetooth” o “WIFI”:

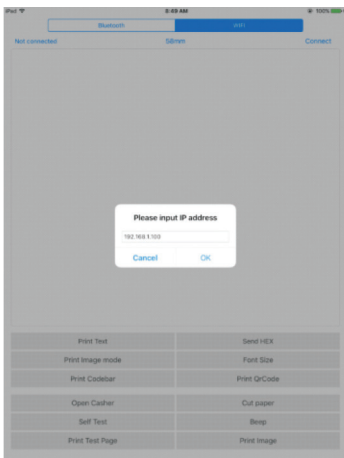




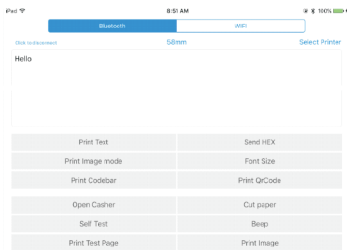
5. Si se conecta con Bluetooth, puede hacer clic en “Seleccionar impresora” primero, es necesario buscar la “Impresora Bluetooth” (el nombre predeterminado de la impresora es Impresora Bluetooth), haga clic para conectarse.



6. Si se conecta con WIFI, asegúrese de que su dispositivo WIFI esté conectado con la impresora (ambos en el mismo segmento de red). Y luego haga clic en “Conectar”, ingrese la IP de la impresora:



7. Si los pasos anteriores son exitosos, puede imprimir texto para realizar una prueba.



---

## 8. Otras características de esta aplicación:

**1) Enviar HEX:** en el cuadro de texto, ingrese los datos hexadecimales, haga clic en “Enviar HEX”, luego envíe el cuadro de texto y datos hexadecimales a la impresora.

**2) Modo de impresión de imagen:** ingrese los datos en el cuadro de texto, haga clic en “Modo de imagen de impresión”, podrá convertir el contenido del cuadro de texto en una imagen impresa.

**3) Abrir cajón de dinero:** si su impresora está conectada con el cajón de efectivo, haga clic en “open cashier”, el cajón se abrirá (en impresoras portátiles sin interfaz de cajón, esta función no se aplica).

**4) Corte el papel:** después de hacer clic en él, el papel saldrá y se cortará (en impresoras portátiles e impresoras de serie 58 sin cortador, esta característica no funciona).

**5) Autocomprobación:** haga clic en “autocomprobación”, la impresora imprimirá una página de autocomprobación (porque la impresora Bluetooth se ha conectado al dispositivo, entonces el nombre de Bluetooth o la dirección MAC no saldrán en la página de autocomprobación).

**6) Bip:** haga clic en “Bip”, la impresora emitirá un pitido (en impresoras portátiles e impresoras serie 58 sin timbre, esta característica no funciona).

**7) Imprimir página de prueba:** haga clic en “Imprimir

---

página de prueba”, el texto imprimirá una sección de la prueba para confirmar que la impresora está conectada y la impresión normal se realiza correctamente.

9. Compatibilidad de la App: puede ser compatible con IOS6.0 o versiones superiores.

## 10. Solución de problemas generales

*1: ¿Por qué la impresora de puerto serial imprime código desordenado?*

R: Asegúrese de que la configuración de la velocidad de transmisión de la PC sea la misma que la velocidad de la impresora. (La velocidad de transmisión se encuentra en la página de autocomprobación)

*2: La página de autocomprobación está bien, pero la impresora no funciona después de la instalación del controlador.*

R: Vuelva a verificar la instalación de acuerdo con el asistente de instalación anterior y vea si se seleccionó el puerto correcto o pida consejo al centro de servicio si es necesario.

*3: ¿El cajón de efectivo no se abre?*

R: Habilite la función de cajón de efectivo desde la configuración del dispositivo y verifique el cable de conexión o póngase en contacto con el centro de servicio para obtener asesoramiento si es necesario.

*4: ¿Mal funcionamiento de la alimentación de papel?*

---

R: Use un cepillo suave para limpiar el sensor de papel e intente nuevamente o envíelo al centro de servicio para reparar.

*5: Impresión de código desordenado después de un período de tiempo*

R: La placa de interfaz está dañada, reemplácela o repárela.

*6: Mal funcionamiento de la luz indicadora*

R: Verifique la conexión / el cable / el cable de alimentación / el interruptor de conexión del cable O contacta al centro de servicio para reparación.

*7: La impresora Ethernet no imprime después de estar vinculada con un enrutador.*

R: Asegúrese de que el cable de red y el puerto del enrutador funcionan bien, ¿funciona la IP de la impresora y la del enrutador? ¿Están en el mismo segmento de red? ¿La IP de la impresora está ocupada por otro dispositivo? Modifique la IP con las herramientas de la impresora conectadas en el disco, o contacte nuestro centro de servicio para obtener ayuda

*8: Impresión de código desordenado, excepto la impresión de números arábigos.*

R: Cambio de idioma incorrecto, utilice las herramientas de la impresora adjuntas en el disco CD. Luego cambie el idioma a "ASCII".

---

*9: Mal funcionamiento del corte automático de papel*

R: Si la cortadora no funciona, verifique las herramientas de la impresora -Funciones - Set de cortadora, y asegúrese de que la opción esté activada. O comuníquese con el centro de servicio para obtener ayuda.

*10: El indicador rojo sigue parpadeando durante la impresión.*

R: Por lo general, se debe a la alta temperatura del cabezal de impresión. Solo cierre la impresora por un momento y deja que se enfríe. O comuníquese con el centro de servicio para obtener ayuda.

*11: La comunicación se interrumpe y no se puede imprimir si muchas impresoras funcionan por puerto Ethernet al mismo tiempo.*

R: Primero verifique la red para obtener la ID de Ethernet de la impresora, para ver si hay conflictos de Ethernet. Proporcione una ID de Ethernet especificada a cada impresora para evitar este problema.

*12: La velocidad de impresión es muy lenta para la impresora en serie*

R: Siga esta ruta y cambie el conjunto en consecuencia: Controlador - Propiedades - Configuración del dispositivo - Modo de impresión: imprimir como fuente suave.

*13: Se derrama agua u otro líquido en la impresora*

R: Apague inmediatamente, puede secar la placa principal o el cabezal de la impresora con una secadora de pelo, teniendo cuidado con la temperatura (promedio de 50 grados está bien)

---

*14: Papel de impresión sin contenido (en blanco)*

R: 1. Si la impresión normal está bien, pero la página de autocomprobación está en blanco (sin contenido), eso significa que la fuente está dañada, necesita reemplazar los chips de fuente.

2. Si no arroja ningún contenido para ambas impresiones, normales y autocomprobación, es necesario reemplazar el cabezal e intentar nuevamente. O póngase en contacto con el centro de servicio para obtener ayuda.

*15: Restablecer la impresora a la configuración predeterminada de fábrica.*

R: Utilice las herramientas de la impresora para reiniciar. “Herramientas de la impresora” - “Restablecimiento de fábrica”.

